



ป่าชุมชนบ้านอ่างเอ็ด

วารสารเพื่อการพัฒนาป่าชุมชน



ฉบับเดือนมิถุนายน 2554



ป่าเพียงผืนเดียวที่เหลืออยู่ ...

ของตำบลทกพรหม อำเภอขลุง จังหวัดจันทบุรี

บรรณาธิการ

โลกเราทุกวันนี้ประสบกับวิกฤตต่าง ๆ มากมาย ไม่ว่าจะเป็นด้านเศรษฐกิจ สังคม การเมือง และสภาวะแวดล้อม แต่ที่ดูว่าจะเป็ยวิกฤตที่หนักหนาสาหัส และกระทบต่อผู้คนหมู่มากในโลกใบใหญ่ใบนี้ ก็คือ วิกฤตทางด้านสิ่งแวดล้อม อย่างที่เห็นกันตามข่าวคราวทุกวันนี้ ทั้งแผ่นดินไหว ภูเขาไฟระเบิด น้ำท่วม สภาวะการขาดแคลนน้ำ ตลอดจน สึนามิ เห็นจะเป็นเรื่องธรรมดาบนโลกใบนี้ไปเสียแล้ว วิกฤตการด้านสิ่งแวดล้อมที่มนุษย์เราต้องเผชิญอยู่ทุกวันนี้ ปฏิเสธไม่ได้เลยว่ามาจากมือน้อย ๆ ของพวกเรา ที่ช่วยกันทำลายล้างความสมดุลของธรรมชาติกันอย่างบ้าคลั่งครับ คนตัวเล็ก ๆ เช่น มนุษย์เรา สามารถสร้างปัญหาให้อันใหญ่โตให้กับโลกใบนี้ ได้อย่างมากมาย

คนตัวเล็ก ๆ กลุ่มหนึ่งในพื้นที่โครงการพัฒนาป่าชุมชนบ้านอ่างเอ็ด (มูลนิธิชัยพัฒนา) กำลังตั้งหน้าตั้งตาศึกษาวิจัยเรื่องราวเล็ก ๆ ของธรรมชาติ โดยหวังว่าสักวันหนึ่ง สมอองและสองมือน้อย ๆ ของพวกเรา จะสามารถทำความเข้าใจ และเข้าใจธรรมชาติที่มีอยู่ได้มากกว่านี้ การได้รู้จัก และเข้าใจธรรมชาติ จะทำให้เราสามารถอยู่ร่วมกับธรรมชาติด้วยกันได้อย่างสงบสุขยาวนานเท่านั้น แต่จะสามารถแก้ปัญหาใหญ่ ๆ ในโลกใบใหญ่ใบนี้ได้หรือไม่นั้น บอกตามตรงครับว่า คนตัวเล็ก ๆ อย่างพวกเราไม่ทราบจริง ๆ

ด้วยความเคารพ

สารบัญ

ประวัติศาสตร์ชุมชน 1

ความเป็นมาของโครงการพัฒนาป่าชุมชนบ้านอ่างเอ็ด 2

ความเป็นมาของโครงการเยาวชนร่วมใจชัยพัฒนา 6



วิชาการบ้านป่า 9

งูจงอางกินงูทางมะพร้าว
งูจงอางตามธรรมชาติ



เกษตรกรรม 13

เรื่องของกล้วยไข่ (ที่ไม่ใช่เรื่องกล้วย ๆ)



บอกเล่าทำสืบ 17

คนแก่คนแก่ที่บ้านอ่างเอ็ด “ปู่ยาว”



ป่าชุมชนปนความรู้ 20

สำรวจอาณาจักรเห็ดรา



กิจกรรมโครงการ 23



น้องถามพี่ตอบ 27

ประวัติศาสตร์บ้านอ่างเอ็ด

เรื่องนี้เป็นเรื่องเล่า หรือความเชื่อที่มีมาช้านานในหมู่บ้านอ่างเอ็ด คนเฒ่าคนแก่ในหมู่บ้านเล่าให้ฟังว่า

“เมื่อประมาณหลายร้อยปีมาแล้ว บริเวณบ้านอ่างเอ็ดมี แอ่งน้ำขนาดใหญ่ โดยเป็นแหล่งน้ำดื่ม น้ำใช้ของผู้คนที่อาศัยอยู่ใน บริเวณนี้ แล้วอยู่มาวันหนึ่งก็ปรากฏฝูงเป็ดสีทองบินอพยพลงมา เล่นน้ำในแอ่งน้ำที่ว่านี้ ชาวบ้านต่างตกใจ แปลกประหลาดใจ และ ต่างดีใจว่านี้เป็นนิมิตรหมายที่ดี ที่มีเป็ดสีทองลงมาที่แอ่งน้ำแห่งนี้ แอ่งน้ำที่ว่านี้ จึงถูกขนานนามว่า อ่างเป็ด”

เมื่อข่าวเรื่องเป็ดสีทองฝูงใหญ่บินลงมาที่อ่างน้ำหรือแอ่งน้ำ แห่งนี้ ผู้คนต่างก็มาที่อ่างเป็ดที่ว่านี้ เพื่อรอดูเป็ดสีทอง เสียงอึกทึก ครึกโครมของผู้คน ผู้นำชุมชนในขณะนั้นจึงพูดเตือนชาวบ้านว่า

“เจียบ ๆ หน้อย จะเสียงดังกันไปทำไม อ่างนี้เอ็ดหมดแล้ว”

เมื่อผู้คนมากันมาก เสียงที่ดังอึกกระทึกครึกโครมก็ยิ่งเพิ่ม มากขึ้น เป็ดสีทองฝูงใหญ่จึงบินหนีหายไป และไม่กลับมาที่อ่างน้ำ ที่ว่านี้อีกเลย จาก **“อ่างเป็ด”** จึงเริ่มเปลี่ยนมาเป็น **“อ่างเอ็ด”** ดังเช่นทุกวันนี้

แหล่งข้อมูล นายสมชาย ใจสิทธิ์ (ปู่ยาว แห่งบ้านอ่างเอ็ด)

ความเป็นมา

**โครงการพัฒนาป่าชุมชนบ้านอ่างเอ็ด(มูลนิธิชัยพัฒนา)
ตำบลตากพรหม อำเภอบลุก จังหวัดจันทบุรี**



ป่าเพียงสิบเดียวที่เหลืออยู่ ของตำบลตากพรหม

ความเป็นมา

สมเด็จพระเทพรัตนราชสุดาฯ สยามบรมราชกุมารี พระราชทานพระราชดำริให้สำนักงานมูลนิธิชัยพัฒนา ดำเนินการรับโอนที่ดินซึ่งครอบครัวลักคุณะประสิทธิ์ ขอพระราชทานน้อมเกล้าฯ ถวายที่ดินจำนวน 14 แปลงเนื้อที่รวม 160 ไร่ 1 งาน 46 ตารางวา ตั้งอยู่ที่ ตำบลตากพรหม อำเภอขลุง จังหวัดจันทบุรี เพื่อใช้ประโยชน์ในมูลนิธิชัยพัฒนา โดยที่ดินฯ ดังกล่าว สำนักงานมูลนิธิชัยพัฒนาได้ดำเนินการรับโอนกรรมสิทธิ์ เมื่อวันที่ 22 กุมภาพันธ์ 2554

แนวพระราชดำริ

สมเด็จพระเทพรัตนราชสุดาฯ สยามบรมราชกุมารี มีพระราชดำริ ให้จัดทำพื้นที่ป่าชุมชน ให้ผู้สนใจเข้ามาศึกษาหาความรู้ โดยมีวัตถุประสงค์ในการอนุรักษ์และฟื้นฟูสภาพป่าไม้ รวมทั้งสนับสนุน ให้ชุมชน มีความเข้าใจในเรื่องทรัพยากรธรรมชาติที่มีอยู่ และรู้จักใช้ทรัพยากรธรรมชาติให้เกิดประโยชน์อย่างยั่งยืน

วัตถุประสงค์ของโครงการ

1. อนุรักษ์ รักษาและฟื้นฟูสภาพป่าชุมชน ตลอดจนทรัพยากรธรรมชาติในพื้นที่โครงการ ให้มีสภาพที่สมบูรณ์ยิ่งขึ้นและเกิดประโยชน์อย่างยั่งยืนกับชุมชน
2. พัฒนาพื้นที่ของโครงการฯ เพื่อใช้ประโยชน์ด้านการศึกษาวิจัยเกี่ยวกับทรัพยากรธรรมชาติและสิ่งแวดล้อม
3. พัฒนาพื้นที่โครงการฯ เพื่อใช้ประโยชน์ด้านอาชีพการเกษตรของราษฎรในพื้นที่
4. พัฒนาพื้นที่โครงการฯ เพื่อใช้ประโยชน์ด้านการท่องเที่ยวเชิงอนุรักษ์

หน่วยงานรับผิดชอบ สำนักงานมูลนิธิชัยพัฒนา
กรมป่าไม้ กรมวิชาการเกษตร สำนักงานเทศบาลตำบลตากพรหม

การดำเนินงาน

1.โครงการพัฒนาป่าชุมชนบ้านอ่างเอ็ด อันเนื่องมาจากพระราชดำริ มีพื้นที่รวมทั้งสิ้น ประมาณ 160 ไร่ แบ่งเป็นพื้นที่ป่าชุมชนประมาณ 80 ไร่ ส่วนที่เหลือเป็นพื้นที่โดยรอบ ซึ่งสำนักงานมูลนิธิชัยพัฒนา ได้มอบหมายให้สำนักวิจัยและพัฒนาการเกษตรเขตที่ 6 จังหวัดจันทบุรี (กรมวิชาการเกษตร) และสำนักจัดการทรัพยากรป่าไม้ที่ 13 ชลบุรี (กรมป่าไม้) ร่วมกันดำเนินการ จัดทำเป็นศูนย์การเรียนรู้ของชุมชน รวมทั้งจัดทำเป็นที่พักผ่อนของนักเรียน และนักศึกษาที่จะเข้ามาศึกษาดูงาน

2.โครงการพัฒนาป่าชุมชนบ้านอ่างเอ็ด อันเนื่องมาจากพระราชดำริเป็นโครงการป่าชุมชน เพียงแห่งเดียวของมูลนิธิชัยพัฒนาและเป็นป่าเพียงผืนเดียวที่เหลืออยู่ของตำบลตบกพรหม โดยสำนักงานมูลนิธิชัยพัฒนา ได้ร่วมกับหน่วยงานที่เกี่ยวข้อง ได้แก่ กรมป่าไม้ กรมวิชาการเกษตร และสำนักงานเทศบาลตำบลตบกพรหม (องค์การบริหารส่วนตำบลตบกพรหมเดิม) ดำเนินการจัดตั้งคณะกรรมการดูแลรักษาส่วนป่าชุมชน พร้อมกับดำเนินการปรับปรุง และฟื้นฟูสภาพพื้นที่จากเดิมที่เป็นป่ายางพาราที่มีสภาพกร้าง ไม่มีการใช้ประโยชน์แต่มีสภาพป่าที่อุดมสมบูรณ์ ซึ่งได้เริ่มดำเนินการปรับปรุงสภาพพื้นที่ดังกล่าวมาตั้งแต่ ปี พ.ศ. 2544 โดยมีรายละเอียดดังนี้

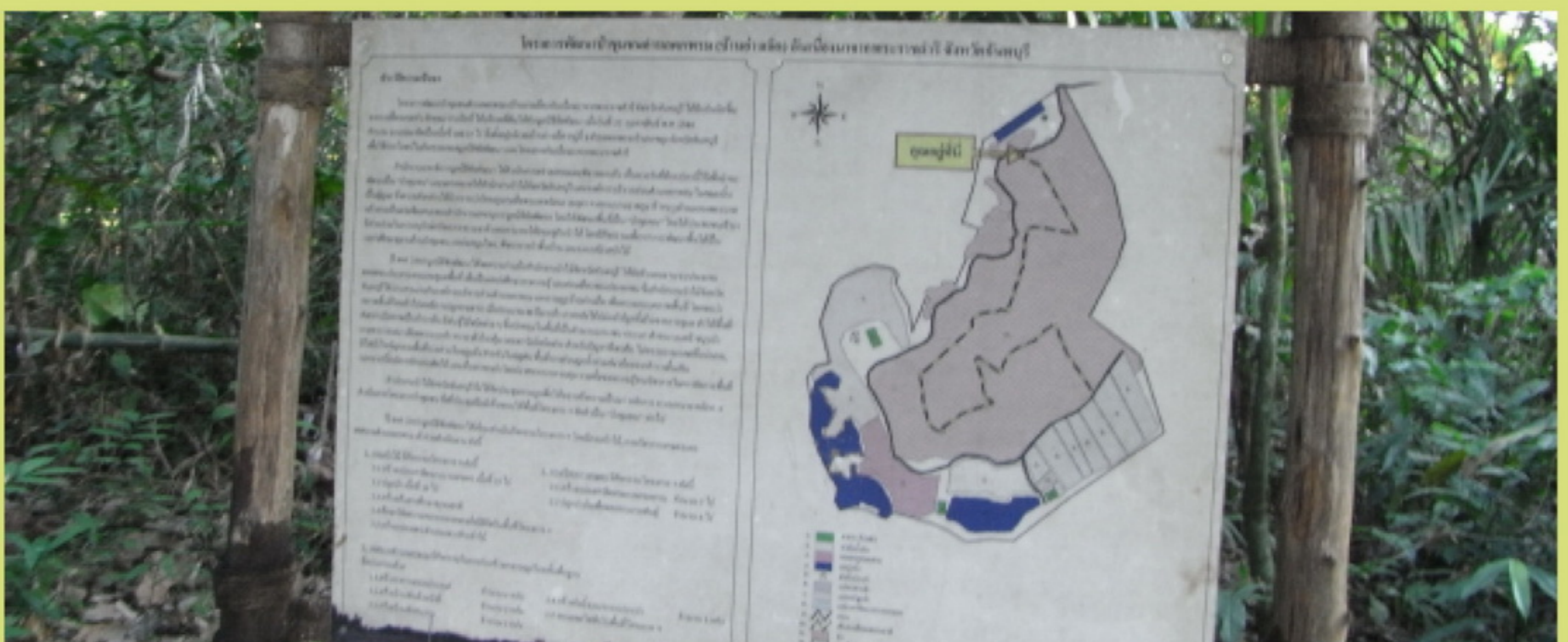


โครงการพัฒนาป่าชุมชนบ้านอ่างเอ็ด

(มูลนิธิชัยพัฒนา) ต.ตบกพรหม อ.ขลุง จ.จันทบุรี

สำนักงานมูลนิธิชัยพัฒนา ร่วมกับ สำนักงานเทศบาลตำบลทกพรหม (องค์การบริหารส่วนตำบลทกพรหมเดิม) ดำเนินการพัฒนาพื้นที่โครงการในส่วนที่อยู่นอกเขตป่าชุมชน และจัดทำแปลงสาธิตการเกษตรแบบผสมผสาน จำนวน 5 ไร่ จัดทำแปลงทดสอบพันธุ์ปาล์มจำนวน 5 ไร่ และจัดทำแผนงานปรับปรุงพื้นที่ เพื่ออำนวยความสะดวกให้นักเรียน นักศึกษา และผู้สนใจเข้าชมโครงการ โดยได้มอบหมายให้สำนักวิจัยและพัฒนาการเกษตร เขตที่ 6 จังหวัดจันทบุรี (กรมวิชาการเกษตร) เป็นหน่วยงานที่รับผิดชอบดูแลการจัดทำแปลงสาธิตการเกษตร ทฤษฎีใหม่ และแปลงทดสอบพันธุ์ปาล์ม และสำนักงานเทศบาลตำบลทกพรหม (องค์การบริหารส่วนตำบลทกพรหมเดิม) ดำเนินการปรับปรุงสภาพพื้นที่ที่อยู่นอกเขตป่าชุมชนเพื่ออำนวยความสะดวกให้นักเรียน นักศึกษา และผู้สนใจเข้าชมโครงการได้แก่ การจัดสร้างอาคารเอนกประสงค์สำหรับใช้ฝึกอบรม การจัดสร้างบ้านพักพนักงาน และเส้นทางเข้าไปยังโครงการ เป็นต้น

กรมป่าไม้ ได้ดำเนินการสำรวจจัดทำแนวเขตของโครงการศึกษาสำรวจพันธุ์ไม้ การจัดทำเส้นทางเดินและป้ายชื่อความหมาย โดยได้ขอรับการสนับสนุนงบประมาณการดำเนินงานจากสำนักงานคณะกรรมการพิเศษเพื่อประสานงานโครงการอันเนื่องมาจากพระราชดำริ (สำนักงาน กปร.) และสำนักงานมูลนิธิชัยพัฒนาพร้อมกันได้จัดทำโครงการฝึกอบรมเยาวชนในพื้นที่ทำการเกษตรในรูปแบบของวนเกษตร เพื่อปลูกฝังเยาวชนและราษฎรในบริเวณพื้นที่ให้เกิดความสำนึกในคุณค่าของป่าไม้ในชุมชน นอกจากนี้ได้ร่วมกับนักศึกษาจากมหาวิทยาลัยต่าง ๆ ดำเนินการศึกษาวิจัยความหลากหลายทางชีวภาพในพื้นที่ เช่น สัตว์เลื้อยคลาน สัตว์สะเทินน้ำสะเทินบก ตลอดจนเห็ดชนิดต่าง ๆ โดยได้รับงบประมาณสนับสนุนจากมูลนิธิชัยพัฒนา



โครงการเยาวชนไทย ร่วมใจช่วยพัฒนา



ป่า
ชุมชน



ความ
หลากหลาย
ทาง
ชีวภาพ



กิจกรรม
ของ
โครงการ



เพื่อให้เกิดจิตสำนึกในการอนุรักษ์และฟื้นฟูป่าชุมชน “โครงการเยาวชนไทยร่วมใจพัฒนา”

จึงได้ถือกำเนิดขึ้น....

โครงการพัฒนาป่าชุมชนบ้านอ่างเอ็ด (มูลนิธิชัยพัฒนา)
ตำบลตกรพรหม จังหวัดจันทบุรี อันเนื่องมาจากพระราชดำริ
มีพื้นที่รวมทั้งสิ้น ประมาณ 160 ไร่ แบ่งเป็นพื้นที่ป่าชุมชน
ประมาณ 80 ไร่ ส่วนที่เหลือเป็นพื้นที่โดยรอบ
เป็นโครงการป่าชุมชนเพียงแห่งเดียวของมูลนิธิชัยพัฒนา
และเป็นป่าที่เหลือเพียงผืนเดียวของตำบลตกรพรหม จากป่า
รกร้างที่ไม่มีการใช้ประโยชน์แต่มีสภาพที่สมบูรณ์

สำนักงานมูลนิธิชัยพัฒนาร่วมกับ สำนักงานเทศบาล
ตำบลตกรพรหม กรมป่าไม้ โรงเรียนตกรพรหมวิทยาคาร และ
โรงเรียนวัดตกรพรหมได้ดำเนินการปรับปรุงพื้นที่ ได้จัดทำ
แปลงสาธิตการเกษตรแบบผสมผสานขึ้นจำนวน 5 ไร่
กรมป่าไม้ได้สำรวจจัดทำแนวเขตของโครงการ
ศึกษาสำรวจพันธุ์ไม้ การจัดทำเส้นทางเดิน
และป้ายชื่อความหมาย



..เยาวชนเหล่านี้จะเป็นแรงพลังที่ดีที่จะสืบสานการอนุรักษ์
ส่งต่อให้กับเด็กและรุ่นต่อ ๆ ไป...

เพื่อให้เกิด จิตสำนึกในการอนุรักษ์ และฟื้นฟูป่าชุมชน
“โครงการเยาวชนร่วมใจช่วยพัฒนา” จึงได้ถือกำเนิด
ขึ้นโดยการนำเทคโนโลยีสารสนเทศในปัจจุบันผสม
ผสานให้เข้ากับวิถีทางในการอนุรักษ์ และ ฟื้นฟูป่าชุมชน
แห่งนี้ด้วยการปลูกจิตสำนึก การอนุรักษ์ให้แก่เยาวชนเพื่อที่
เยาวชนจะเป็นแรงผลักดันที่ดีที่จะสืบสานการอนุรักษ์ส่งต่อให้
กับเด็กและรุ่นต่อ ๆ ไป ซึ่งเยาวชนเหล่านี้ยังมีส่วนร่วมใน
การประชาสัมพันธ์โครงการนี้ให้เป็นที่รู้จัก และชักชวนให้ผู้
สนใจเข้ามาศึกษาหาความรู้หรือเข้าร่วมการอนุรักษ์และฟื้นฟู
ป่าชุมชนแห่งนี้ต่อไป

“โครงการเยาวชนไทยร่วมใจช่วยพัฒนา” ได้รับความ
ร่วมมือจากหน่วยงานหลายฝ่าย อาทิ สำนักงานมูลนิธิ
ช่วยพัฒนา เจ้าหน้าที่ป่าไม้ ผู้อำนวยการโรงเรียนตดพรหม
วิทยาคาร โรงเรียนวัดตดพรหม เด็กนักเรียนที่เข้าร่วม
โครงการ ตลอดจนปราชญ์ชุมชนในการรวบรวมข้อมูล
ไม่ว่าจะเป็นความหลากหลายทางชีวภาพ ได้แก่ พืช
สมุนไพร พันธุ์เห็ด พันธุ์ไม้ต่าง ๆ พันธุ์ผีเสื้อ และสัตว์
สะเทินน้ำสะเทินบก รวมถึงประสานงานด้านกิจกรรม
ต่าง ๆ ของโครงการ

เยาวชนไทยร่วมใจช่วยพัฒนาซึ่งข้อมูลและกิจกรรม
ทั้งหมดนี้ จะถูกบันทึกและบอกเล่าเรื่องราวผ่านเว็บไซต์
มูลนิธิช่วยพัฒนา (www.chaipat.or.th)





สวัสดีครับ

ก่อนอื่นผมคงต้องขอแนะนำคอลัมน์นี้ ที่มีชื่อว่า **“วิชาการบ้านป่า”** ที่जूหัวอยู่ด้านบนกันก่อนนะ ครับ เพื่อให้เกิดความเข้าใจที่ตรงกันในรูปแบบ เนื้อหาสาระ และสิ่งที่คุณจะได้รับจากคอลัมน์นี้

คอลัมน์ วิชาการบ้านป่า เป็นเรื่องราวอ่านเล่น ๆ อ่านพอให้เพลิดเพลิน แต่ก็มีความรู้เนื้อหาสาระของวิชาการงานวิจัยที่อาจจะหลบ ๆ ซ่อน ๆ อยู่ในความเพลิดเพลินที่ว่านี่ ฟังดูราวกับผีสาว นางไม้ ยิ่งไงชอบกลนะครับ ในส่วนที่ใครจะอ่านแล้วเพลิดเพลินมาก น้อย หรือว่าอ่านแล้วไม่สนุกสนานเพลิดเพลินอย่างที่ว่า อันนี้ก็เป็นเรื่องของแต่ละบุคคล ผมไม่รับประกันนะครับ แต่ถ้าหากว่าเป็นในส่วนของวิชาการความรู้ที่แทรกอยู่ในนี้แล้ว

ผมขอรับประกันว่าเป็นความรู้ที่ได้มาจากการศึกษาวิจัย ตลอดจนเป็นการตรวจค้นข้อมูลที่เป็นไปตามหลักวิชาการอย่างแน่นอน แต่จะมีแอบซ่อนอยู่มากบ้าง น้อยบ้าง อันนี้ก็แล้วแต่เรื่องราวจะพาไปครับ

ข้อมูลทางด้านวิชาการนั้น เป็นข้อมูลที่เกี่ยวข้องกับการศึกษาวิจัยด้านป่าไม้ (ทุกสิ่งอย่างที่อยู่ในป่า) หรือ บ้านป่าตามชื่อคอลัมน์ ซึ่งได้มาจากการศึกษาวิจัยที่เกิดขึ้นในพื้นที่โครงการพัฒนาป่าชุมชนบ้านอ่างเอ็ด (มูลนิธิชัยพัฒนา) ตำบลตกรพรม อำเภอขลุง จังหวัดจันทบุรี แต่ก็ไม่ได้มีขอบเขตอยู่แต่เฉพาะพื้นที่ป่าในโครงการพัฒนาป่าชุมชนบ้านอ่างเอ็ดเท่านั้น บางครั้งอาจจะมีแอบแวบออกจากป่าเข้ามาในเมืองบ้าง หรือ ว่าเข้าไปป่านู่น ป่านี่บ้าง อันนี้คงต้องออกตัวไว้ก่อนนะครับ



ที่ผ่านมาในโครงการฯ มีการศึกษาวิจัย
อยู่หลายเรื่อง เช่น การศึกษาความ
หลากหลายของเห็ดรา, การศึกษา และ
เก็บรวบรวมพันธุ์ไม้ หรือการศึกษาสัตว์
สะเทินน้ำสะเทินบก และสัตว์เลื้อยคลาน
ซึ่งมีอยู่อย่างมากมายทั้งปริมาณ และ
จำนวนชนิด เอาเป็นว่า ฉบับนี้เป็นการ
เปิดตัวครับ ผมก็มีเรื่องราวที่เพิ่งเกิดขึ้น
ไม่นานมานี้ ในพื้นที่โครงการฯ
มาเล่าสู่กันฟังเพื่อเป็นการเรียกน้ำย่อย
กันก่อนครับ

ท่านผู้อ่านรู้จัก งูจงอางไหมครับ?

งูจงอาง ตัวยาวๆ ใหญ่นี้แหละครับ ผมเชื่อว่า
ทุกท่านคงต้องรู้จักแน่ๆ แล้วมีสักกี่คนครับที่เคยเห็น
งูจงอางตัวเป็นๆ ? ผมก็คิดว่าน่าจะมีหลายท่านอยู่นะ
ครับ ไม่ว่าจะพบเห็นตามสวนสัตว์ สวนงู หรือตาม
หมู่บ้านงูทางภาคอีสานก็ตาม
*คำถามต่อมา แล้วจะมีสักกี่คนละที่จะเคยเห็นงูจงอาง
ในสภาพธรรมชาติ ที่เลื้อยไปเลื้อยมาในป่า ตามแม่น้ำ
ลำธาร หรือว่าในสวนหลังบ้าน?*

ผมเชื่อว่าหลายท่านคงจะมีประสบการณ์ การ
พบเห็นงูจงอางในสภาพธรรมชาติที่ว่านี้

คำถามต่อมาก็คือ ท่านผู้อ่านหลายท่านคงจะซัก
รำคาญผมแล้วละซีครับ ว่ามันจะถามอะไรกันนักหนา
จะว่าอะไรก็ว่ามา เอาเป็นว่าอย่าเพิ่งรำคาญกันนะครับ
ที่ผมอยากจะถามก็คือ มีสักกี่คนครับที่จะมีโอกาสได้พบ
เจอจริงของงูจงอางที่มีไข้อยู่เต็มไปหมด และที่สำคัญมีงู
จงอางตัวใหญ่ๆ นอนเฝ้าไข้อยู่ด้วยครับ

ไข่อันแล้วครับ ในโครงการฯ เรามีครับ ไม่ใช่ว่าจะอยากมา
ยกตนข่มท่านหรอกครับ แค่อยากจะบอกว่า โครงการฯ
เราโชคดีมาก ๆ ที่มีงูจงอางมาวางไข่ หลายท่านอาจจะ
บอกว่า น่าจะเป็นความโชคร้ายมากกว่า บ้าหรือเปล่า
งูจงอางมาวางไข่ในพื้นที่แบบนี้จะโชคดีได้อย่างไร ครับ
นั่นอาจจะเป็นความคิดเห็น หรือความรู้สึกของคนทั่วๆ
ไป แต่สำหรับในทางวิชาการแล้ว เราถือว่าโชคดีมาก ๆ
ที่มีโอกาสได้เจอจริงของงูจงอางที่ว่านี้

รังของงูจงอางอยู่ในบริเวณแปลงตัวอย่างที่เราได้
ทำการศึกษาวิจัยสัตว์สะเทินน้ำสะเทินบก และสัตว์เลื้อย
คลาน แน่แน่นอนละครับว่าเมื่อครั้งแรกที่ได้เจอนั้น ไม่มี
ใครคิดหรือครับว่าเป็นรังของงูจงอาง เจ้าหน้าที่เล่าให้
ฟังถึงความรู้สึกตอนนั้นว่า เขาคิดว่า ใครกันนะ ที่มา
เอาใบไม้มากองสุ่มกันไว้ (สูงประมาณ 1 ฟุต) เป็นกอง
กลม ๆ ขนาดเส้นผ่าศูนย์กลางประมาณ 50 เซนติเมตร
โดยที่บริเวณรอบเตียนโล่ง เมื่อไม่มีความคิดว่าเป็นรัง
ของงูจงอาง เจ้าหน้าที่จึงเอามือไปรื้อค้นเศษใบไม้ที่กอง
สุ่มอยู่

แล้วเขาก็พบว่ามันมีอะไรสีขาวๆ รีๆ ติดกันเป็นแพอยู่เต็มไปหมด เขาคิดว่ามันน่าจะเป็นเห็ดชนิดใดชนิดหนึ่ง ดังนั้นเขาจึงเอามือไปลองจับดู ผลปรากฏว่ามันไม่ใช่เห็ดครับ กลับเป็นสิ่งที่นุ่มๆ ผิวสัมผัสคล้ายหนัง ซึ่งแน่นอนครับมันก็คือไข่ของงูจงอางนั่นเอง

งูจงอางถึงแม้จะเป็นสัตว์เลื้อยคลาน (*reptile*) ซึ่งเป็นสัตว์ในกลุ่มเดียวกันกับจิ้งจก แต่ว่าไข่งูกลับไม่ใช่ไข่ที่มีเปลือกแข็งๆ ไข่งูจัดเป็นไข่ที่มีเปลือกคล้ายหนัง (*leathery*) นุ่มๆ และรวมถึงสัตว์ในกลุ่มของกิ้งก่า และจิ้งเหลนมีไข่ในลักษณะคล้ายหนังเช่นเดียวกัน

เมื่อเจ้าหน้าที่พบว่ามันไม่ใช่เห็ดดังที่เขาคิด ความสงสัยก็เริ่มคืบคลานเข้ามาในความคิด โดยเฉพาะความคิดเรื่องไข่งู ความกลัว และความตื่นตระหนกแทรกซึมเข้ามาสู่โสตประสาท เขาว่าถ้าหากว่าเป็นไข่งูจริง และมีขนาดใหญ่เท่าไข่ไก่ ลองจินตนาการนึกดูก็แล้วกันนะครับว่า แม่มันจะตัวใหญ่ขนาดไหน และถึงแม้จะยังไม่รู้ว่าเป็นไข่อะไร เป็นไข่งูจริงไหม และถ้าเป็นไข่งู แล้วเป็นงูอะไร เพียงแค่มีความคิดว่าเป็นไข่งู ทุกคน

ก็รีบออกมาจากบริเวณแปลงดังกล่าว ที่เขาว่า **“แมวตายเพราะความสงสัย”** คงจะจริง มนุษย์เราก็เช่นเดียวกัน

เพราะว่าเมื่อตกเย็น เจ้าหน้าที่ทุกคนก็รวบรวมความกล้าเท่าที่มีอยู่ เข้าไปดูที่วุ้นกันอีกรอบ แต่ครั้งนี้ไม่ได้มีแคไข่ครับ กลับมีเจ้าของไข่ตัวยาวมากกว่า 2 เมตรนอนขดเป็นวงกลมอยู่ที่ด้านบนเศษใบไม้ที่กองสุ่มกันไว้ ไม่ต้องสงสัยหรือครับว่าจะมีใครรอใคร ทุกคนต่างวิ่งออกมากันป่าแทบแตกครับ ผมไม่รู้เหมือนกันว่างูจงอางจะตกใจเสียงเอะอะโวยวายที่เกิดขึ้นหรือเปล่า

เมื่อ ดร. ยอดชาย ช่วยเงิน ผู้เชี่ยวชาญด้านสัตว์สะเทินน้ำสะเทินบก และสัตว์เลื้อยคลาน หัวหน้าทีมเก็บข้อมูลเดินทางมาถึง และได้มีโอกาสเข้าไปสำรวจจริงของงูจงอาง อาจารย์จึงเล่าให้ฟังว่า

งูจงอางนั้นไม่ได้พีกไข่ อย่างที่หลายๆ คนเข้าใจกัน ไข่ของงูจงอางนั้นจะพีกโดยได้รับความร้อนจากเศษซากใบไม้ที่แม่งูจงอางบรรจุนำเอามาสุ่มกองไว้ การนอนอยู่ด้านบนนั้นเป็นเพียงการนอนเฝ้าไข่ไม่ให้มีสัตว์อื่นมาทำลายเท่านั้น งูจงอางจัดอยู่ในวงศ์ *Elapidae* วงศ์ย่อย *Elapinae* มีชื่อวิทยาศาสตร์ว่า *Ophiophagus hannah* งูจงอางจัดเป็นงูที่มีพิษที่มีขนาดใหญ่ที่สุดในโลก มีขนาดตัวยาวมากกว่า 5 เมตร (ยาวสุด 5.85 เมตร) แต่ส่วนใหญ่พบอยู่ที่ประมาณ 3-4.5 เมตร





สำหรับข้อมูลการทำรังวางไข่ของงูจงอางในสภาพธรรมชาติของประเทศไทยยังไม่มีรายงานครับ อาจารย์ท่านว่า นับว่าโชคดีมาก ๆ ที่เรามีโอกาสได้เจอรังงูจงอาง เพราะว่าอย่างน้อย ๆ เราจะได้ข้อมูลจำนวน และขนาดไข่ของงูจงอาง รวมทั้งระยะเวลาตั้งแต่วางไข่จนฟักออกมาเป็นตัว และเปอร์เซ็นต์การฟักออกมาเป็นตัว หรือแม้แต่ถ้ามีโอกาสน่าจะทำการติดตามงูจงอางเพื่อตรวจสอบพื้นที่หากิน และถิ่นที่อยู่อาศัยของงูจงอาง อาจารย์ท่านเล่าให้ฟังต่ออีกว่า งูจงอางเป็นงูที่กินงูอื่นเป็นอาหาร เป็นงูที่คอยควบคุมประชากรงูด้วยกัน บางครั้งเรายังพบงูจงอางกินงูจงอางด้วยกันเอง ถัดมาไม่กี่วัน ที่บริเวณใกล้ ๆ รังของงูจงอาง ที่เรามักแวะเวียนเข้าไปตรวจสอบการฟักเป็นตัวของลูกงูจงอางกันอย่างสม่ำเสมอ เราก็เจอกับภาพที่ปรากฏตรงหน้า ตรงตามที่อาจารย์ท่านเล่าให้ฟังนั่นก็คือ

งูจงอางกำลังพยายามกลืนกินงูทาวมะพร้าว (*Coelognathus sp.*) ที่มีขนาดความยาวไม่ต่างไปจากงูจงอาง เรานั่งเฝ้ามองด้วยใจระทึกกันอยู่นาน จนงูทาวมะพร้าวทั้งตัวไปนอนสงบนิ่งอยู่ในท้องของงูจงอาง

วันนี้ (15 มิถุนายน 2554) ไข่งูจงอางทั้งหมดยังอยู่ดี โดยที่มีแม่งูนอนเฝ้าอยู่ครับ แต่ที่เปลี่ยนไปก็คือ จากที่เคยนอนเฝ้าบนกองเศษใบไม้ที่กองสมอยู่ กลับเปลี่ยนเป็นมานอนเฝ้าอยู่ที่ข้าง ๆ รัง

เจ้าหน้าที่ทุกคนต่างเฝ้ารอว่า เมื่อไรลูกงูจงอางจะฟักออกมาเป็นตัวเสียที เราหวังว่าจะได้มีโอกาสเห็นลูกงูจงอาง พร้อมทั้งนับจำนวนและวัดขนาดของพวกมัน ยิ่งไงถ้าหากว่ามีความคืบหน้าจะแจ้งให้ทราบครับ

ก่อนอาจารย์ยอดชายจะเดินทางกลับ ท่านยังบอกอีกว่า ถ้าเป็นไปได้คงต้องลองจับเห็บเอาไปตรวจสอบดูว่าเป็นเห็บชนิดไหน ที่เป็นปรสิตในงูจงอาง เพราะประเทศไทยเรา还没有ข้อมูลที่ว่านี้

ส่วนตัวผมเองแล้วการจะแยกชนิดเห็บก็ดูว่าจะพอหาผู้เชี่ยวชาญมาช่วยได้อยู่หรือครับ แต่ปัญหาอยู่ที่ว่าใครจะเป็นคนไปจับเห็บมาจากหัวงูจงอางเพื่อเอามาตรวจสอบแยกชนิดเท่านั้นเองครับ

ด้วยความเคารพ

वासुกรี

เกษตรกรรม

เรื่องของ กล้วยไข่ (ที่ไม่ใช่เรื่องกล้วยๆ)



ผลไม้เศรษฐกิจที่ตลาดนิยมกันทั่วไป

สวัสดีครับ..

ฉบับนี้เรามาคุยเรื่องกล้วย ๆ กัน ใครว่าเรื่องของการปลูกกล้วยไข่เป็นเรื่องง่าย ๆ แต่แท้จริงแล้วไม่ใช่เรื่องง่าย ๆ อย่างคำกล่าวที่ว่า (มันเป็นเรื่องกล้วย ๆ) เลย แม้แต่เรื่องของการจัดการระบบการปลูกกล้วยไข่เพื่อให้ได้คุณภาพ ตามที่ตลาดต้องการ เพื่อการส่งออกนั้น จะต้องพิจารณาถึงผลตอบแทนที่คุ้มทุนคุ้มค่าที่สุด ทั้งทางด้านราคาผลผลิต เริ่มตั้งแต่การคัดเลือกพันธุ์หน่อปลูก การเลือกพื้นที่ปลูก การปลูก การปฏิบัติดูแลรักษา การเก็บเกี่ยว และการจัดการหลังการเก็บเกี่ยวนั้น



การคัดเลือกหน่อพันธุ์

ต้องเป็นหน่อพันธุ์ที่สมบูรณ์แข็งแรง ปลอดจากเชื้อโรคและแมลงหน่อมีความสูงประมาณ 0.75 - 1 เมตร

การเลือกพื้นที่ปลูก

ควรเป็นพื้นที่ดอนหรือพื้นที่ราบ ไม่มีน้ำท่วมขัง มีแหล่งน้ำ และการคมนาคมสะดวก ดินเป็นดินร่วน มีอินทรีย์วัตถุ มีความอุดมสมบูรณ์ ระบายน้ำได้ดี ดินมีความเป็นกรดเป็นด่าง 5.0-7.0



การปลูก

ต้องคำนึงถึงการเตรียมดิน ในการวิเคราะห์ดินก็เพื่อประเมินคุณภาพค่าความอุดมสมบูรณ์ของธาตุอาหารในดิน ความเป็นกรดเป็นด่างในการปรับสภาพพื้นที่ดินก่อนที่จะลงมือปลูก

ในด้านวิธีการปลูก (ใคร ๆ ก็สามารถปลูกได้ โดยการ ขุดหลุมและฝังโคนลงดิน) แต่จะต้องคำนึงถึงขนาดของหลุมเพื่อให้กล้วยไข่เจริญเติบโตได้ดี และยังมีผลต่ออายุการให้ผลผลิตในระยะยาวด้วย เนื่องจาก ถ้าฝังโคนหน่อกล้วยที่ปลูกต้นเกินไปก็มีผลต่อหน่อกล้วยที่ขยายจากต้นแม่พันธุ์ในรุ่นถัดไป จะทำให้โคนลอยได้เร็วขึ้น (โคนลอย หน่อที่แตก)



ในการเตรียมหลุมปลูกเตรียมหลุมขนาด 50x50x50 เซนติเมตร รองก้นหลุมด้วยปุ๋ยคอกประมาณ 3-5 กิโลกรัม/หลุม หินฟอสเฟต (0-3-0) 100-200 กรัม/หลุม ระยะปลูก 1.5-2 เมตร หรือ ถ้าเป็นการปลูกแซมระหว่างพืชไม้ผลอื่น ก็ควรดูตามความเหมาะสมเพื่อไม่ให้มีผลกระทบต่อการเจริญเติบโตของพืชอื่น ๆ และกล้วยไข่เองด้วย

การปฏิบัติดูแลรักษา

ควรให้น้ำตามความเหมาะสมเพื่อรักษาความชุ่มชื้น สำหรับการตัดแต่งทางใบนั้น หลังปลูกลงกล้วยไข่เริ่มออกปลีควรจัดการตัดแต่งทางใบ จำนวน 10-12 ทางใบ/ต้น และในช่วงกล้วยไข่เริ่มออกปลีจนถึงเก็บเกี่ยวผลผลิต ควรตัดแต่งทางใบไว้ จำนวน 7-9 ทางใบ ทั้งใน 2 ช่วงของการผลิตกล้วยไข่ที่ต้องมีการดูแลและควบคุมทางใบนั้น เพื่อไม่ให้เกิดความเสียหาย ถ้าปล่อยทางใบมากเกินไปจะมีผลต่อต้นกล้วยรับน้ำหนักมากเกินไป ทำให้ต้นกล้วยล้มได้ แต่ถ้าหากเหลือทางใบไว้น้อยเกินไปก็จะมีผลต่อการเจริญเติบโตของต้นกล้วย และในช่วงออกปลีจนให้ผลผลิต ถ้าเหลือทางใบไว้น้อยเกินไปจะทำให้ผลกล้วยถูกแดดเผาผิวเปลือกกล้วยเสียหาย



การปฏิบัติดูแลรักษาในช่วงกล้วยไข่เริ่มออกปลีจนกระทั่งติดผล ประมาณ 5-6 หวี หรือมากกว่านั้นในกรณีต้นสมบูรณ์ ทำการตัดปลีกล้วยทิ้ง และตัดแต่งหวีที่ไม่สมบูรณ์ทิ้งไป จากนั้นใช้กระสอบปุ๋ยหรือกระสอบกระดาษ ห่อคลุมที่เครือทั้งหมด เพื่อป้องกันการกระทบกระเทือน หรือเกิดแผลที่ผิวเปลือกกล้วยไข่จนกระทั่งเก็บเกี่ยวผลผลิต

การใส่ปุ๋ย

ในช่วงหลังปลูกลงกล้วยไข่จะอยู่ในระยะเจริญเติบโตทางลำต้น ให้ใส่ปุ๋ยเคมีสูตร 20-0-0 หรือ 15-15-15 ในอัตรา 200-300 กรัมต่อต้น และใส่ปุ๋ย จนใกล้ให้ผลผลิตอีกประมาณ 2-3 เดือนต่อครั้ง เมื่อกล้วยไข่เริ่มจะให้ผลผลิต จะใส่ปุ๋ยสูตร 12-12-24 หรือ 8-24-24 ในอัตรา 150-200 กรัมต่อต้น การใส่ปุ๋ย ควรใส่ห่างจากลำต้นประมาณ 30-50 เซนติเมตร





การเก็บเกี่ยวและการจัดการหลังการเก็บเกี่ยวผลผลิต

การเก็บเกี่ยวผลผลิตกล้วยไข่ นับจากตัดปลีกล้วยไข่ออกแล้ว ประมาณ 45 วัน เป็นช่วงเวลาที่เหมาะสมในการเก็บเกี่ยวผลผลิต แต่ถ้าผลผลิตในช่วงฤดูหนาวกล้วยไข่จะยืดอายุการเก็บเกี่ยวออกไปประมาณ 50-55 วัน

หลังจากตัดเครือกล้วยไข่ และขนย้าย ออกจากแปลง หรือแม้กระทั่งการขนส่งเพื่อจำหน่ายจะต้องระมัดระวังในการขนย้ายเพื่อป้องกันการเสียหายของผิวเปลือกกล้วยไข่ด้วย

ในกรณีที่ไม่สามารถกำหนดวันตัดหรือจำวันตัดผลผลิตไม่ได้ให้สังเกตที่ผิวเปลือกกล้วยไข่ จะมีสีเขียวปนขาวและขอบเหลี่ยมที่ผลกล้วยไข่จะน้อยลงหรือกลมทั้งผล



บอกเล่า คำสืบทอด

โดยหนูน้อย (นางสาวปริศนา วงศ์อำมาตย์)



สวัสดีค่ะ

วันนี้เราจะพาทุกท่านไปรู้จักกับคนเก่าคนแก่ของบ้านอ่างเอ็ด ตำบลตงพรหม อำเภอขลุง จังหวัดจันทบุรี หรือที่ชาวบ้านอ่างเอ็ดรู้จักกันในนาม **“ปู่ยาว”**

วันนี้ ดิฉันมีโอกาสได้บุกมาที่บ้านของปู่ยาว บุคคลที่มีความสำคัญยิ่งกับป่าชุมชนบ้านอ่างเอ็ดของเรา

“สวัสดีค่ะ” ดิฉันกล่าวทักทายเมื่อชายวัยสูงอายุ ผมและหนวดออกเป็นสีดอกเลา เดินตรงออกมาต้อนรับที่บริเวณหน้าบ้าน หลังจากกล่าวทักทายกันดังเช่นคนคุ้นเคย ดิฉันจึงเริ่มต้นสัมภาษณ์ปู่ยาว แห่งบ้านอ่างเอ็ด

วันนี้หนูจะมาขอความรู้ในเรื่องความเป็นมาของพื้นที่ป่าชุมชนบ้านอ่างเอ็ด มูลนิธิฯพัฒนา ว่าแต่ตั้งเดิมนั้นมีความเป็นมาอย่างไร ถึงได้มาเป็นป่าชุมชนบ้านอ่างเอ็ด (มูลนิธิฯพัฒนา) ดังเช่นทุกวันนี้

แล้วเรื่องราวต่าง ๆ ก็พรุ้งพรุ้งออกมาจากปากของปู่ยาว แม้ว่าเหตุการณ์ต่าง ๆ จะผ่านพ้นมาหลายสิบปีแล้วก็ตาม แต่เท่าที่ดูจากแววตา และท่าทางที่ ปู่ยาว เล่าออกมา คล้ายดังกับว่า เรื่องราวต่าง ๆ เพิ่งเกิดขึ้นเมื่อไม่กี่วันมานี้

“สมัยก่อนที่นี้เป็นป่าชุมชนในตอนนั้น เจ้าของเดิมแกชื่อ ว่า นายแดง บุตรกลื่น และนายแดงก็ได้ขายที่ให้กับครอบครัวลักคุณะประสิทธิ์ หรือที่คนบ้านอ่างเอ็ดรู้จักแกในชื่อ แป๊ะเล้า เท่าที่ปู่จำได้ก็ราวปีพ.ศ.2496 ซื่อขายกันตอนนั้นในราคาประมาณสี่พันกว่าบาทเท่านั้นเอง แต่ลองคิดดูนะเงินสี่พันกว่าบาทเมื่อเกือบ 60 ปีก็เป็นเงินมากโขทีเดียวนะ”

“หลังจากที่แกซื้อมาแล้ว แกก็เริ่มปลูกยางพารา ก็ต้นยางที่เราเห็นต้นใหญ่ ๆ อยู่ในโครงการฯ เรายังนั่นแหละ”

“เอ แต่ว่าปู่ รู้เรื่องนี้ได้อย่างไรคะ” ดิฉันถามด้วยความสงสัย “ที่ปู่รู้เรื่องนี้ดี ก็เพราะว่าปู่นี้แหละเคยเป็นลูกจ้าง คลุกคลี กินนอนกับแป๊ะเล่ามาช้านาน บ้านปู่ที่เห็นอยู่นี้ แป๊ะเล่า แกก็เป็นคนเอาไม้ที่แกตัดออกมาจากที่แก เอามาให้ปู่สร้างบ้าน” แกหันไปชี้ให้ดูบ้านไม้ชั้นเดียวหลังเก่า ที่แกอาศัยมาไม่ต่ำกว่าห้าสิบปี

“ปู่จะเล่าให้ฟังตอนที่ปู่ไปปลุกยางกับแป๊ะ การปลุกมันไม่ได้ทำกันง่ายๆ อย่างทุกวันนี้ ถนนหนทางยังไม่ดี กว่าที่จะขนกล้าเข้าไปปลุกได้ลำบากมาก ๆ ปู่จำได้ว่าตอนนั้นป่ามันรกมาก แป๊ะแกก็เลยเอารถแม็คโคมาเปิดป่า ที่ทางโค้ง ตรงถนนเข้าโครงการ ตรงต้นมะเดื่อใหญ่ เดิมที่มีกอไผ่ป่าอยู่ แล้วก็มีการนำลิกมาก ๆ แป๊ะแกเห็นกอไผ่มันรกแกก็เลยให้เอาออก แต่พอบังก็รถดักขึ้นมาเท่านั้นแหละ แทนที่ในนั้นจะเป็นดิน กลับเป็นงูเหลือมตัวใหญ่ ๆ นอนอยู่เต็มบึงก็เลย”

“แป๊ะว่าเป็นงูเจ้าที่ แกก็เลยจุดธูป 9 ดอก และบอกว่ามาทำกินไม่ได้มารบกวนต่างคนต่างอยู่ก็แล้วกัน จากนั้นงูก็เลื้อยหายไปในปี แล้วปู่ก็ไม่เคยเจองูเหลือมตัวนั้นอีกเลย”

“เมื่อก่อนในพื้นที่โครงการมีสัตว์อาศัยอยู่มากไหมคะ”

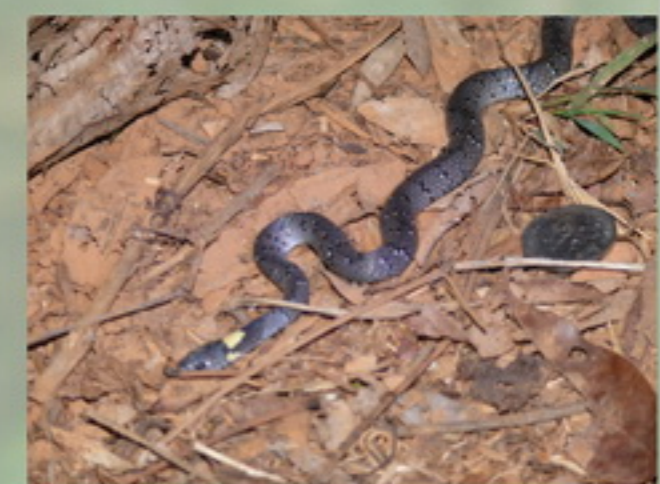
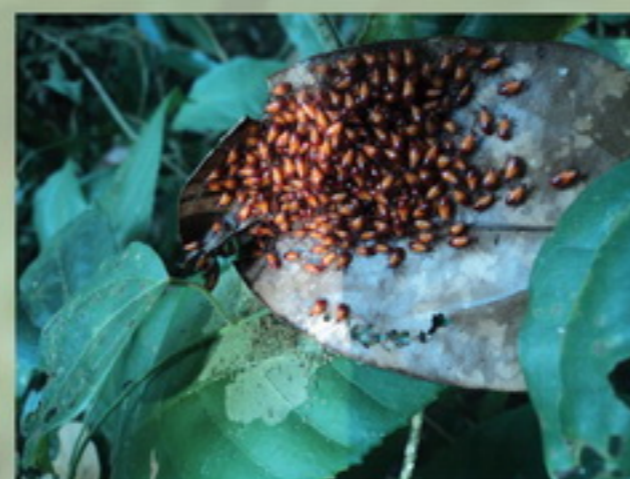
“มีอยู่มากมายหลายชนิด ไม่ว่าจะเป็น ไก่ป่า ตัวนึ่ง ตัวเงินตัวทอง แต่ตอนนี้ไม่มีแล้ว เพราะว่าหลังจากที่ทำสวน ปลุกยางพารา ชาวบ้านที่ผ่านไปผ่านมาก็ยังบ้าง ดักบ้าง มันก็หมดไป แต่หลังจากที่แป๊ะมอบที่ให้กับมูลนิธิชัยพัฒนา ชาวบ้านก็ไม่กล้าเข้ามาล่า มาดักกัน ตอนนี้อย่างไรก็เริ่มมีเพิ่มมากขึ้น อย่างเช่น กระจ้อน กระจอก แล้วก็มีอีกหลายชนิด”

“เมื่อก่อนนั้นนะ แป๊ะ แกก็มีบ้านอยู่ในโครงการนี้แหละ บ้านแกอยู่แถวๆ ต้นไทร ถ้าใครเข้าไปเดินป่าในโครงการฯ จะเห็นบ่อลิกประมาณ 7 วนั้นแหละ เป็นบ่อของแป๊ะแก ที่แกขุดไว้ใช้น้ำ ตอนนี้น้ำมันก็ยังมิให้เห็นอยู่ แต่ว่าคงไม่ลึกเท่าเก่าแล้ว เพราะว่ามันนานมาแล้ว ตั้ง ห้า หกสิบปีเห็นจะได้”

“ทราบมาว่าปู่เป็นหมอสุนไพรมานานแล้วใช่ไหมคะ”

“ปู่ไม่ได้ไปรับไปเรียนมาจากหมอที่ไหนหรอก แต่ปู่รับความรู้มาจากแม่ปู่ แม่ของปู่เป็นหมอตายหรือหมอต้มโคลด สมัยก่อนใครเจ็บป่วยไม่มีหมอแผนปัจจุบันให้หากันหรอก จะไปหากันที่ก็ต้องเดินกันเป็นวันกว่าจะถึงในเมือง ดังนั้นคนส่วนใหญ่จึงมาหาแม่ปู่ ปู่ช่วยแม่เก็บสมุนไพรมาตั้งแต่เล็ก ๆ แม่ปู่สอนให้รู้จักสมุนไพร ให้รู้ว่าต้นไหนใช้รักษาโรคอะไร แล้วก็สอนวิธีปรุงยา ว่าต้องใช้ส่วนไหน มาต้ม มาบด”

“เอาเป็นว่าครั้งนี้ ขอคุยกับปู่แค่นี้ก่อนนะ วันหลังจะมาให้ปู่เล่าให้ฟังถึงเรื่องของสมุนไพรในป่า ว่ามีอะไรบ้าง แล้วใช้รักษา แก้โรคอะไรได้บ้าง” ดิฉันกล่าวลาปู่ยาว เมื่อพระอาทิตย์ลับขอบฟ้าไปแล้ว





ประวัติปราชญ์ชาวบ้าน

1. ข้อมูลส่วนตัว

ชื่อ-สกุล นายสมชาย ใจสิทธิ์ (ปู่ยาว)

สัญชาติ ไทย ศาสนา พุทธ

วัน/เดือน/ปีเกิด เมื่อปี พ.ศ. 2487

ปัจจุบันอายุ 67 ปี

ที่อยู่ปัจจุบัน เลขที่ 12/1 หมู่ 6 ตำบล ตกพรหม

อำเภอ ชลบุรี จังหวัด จันทบุรี

อาชีพ รับจ้างทั่วไป

บิดาชื่อ นายชาญ ใจสิทธิ์

มารดาชื่อ นางคำ ใจสิทธิ์

พี่น้องร่วมบิดามารดา 2 คน เป็นบุตรคนที่ 1

2. ทำไมจึงเรียกปราชญ์ชาวบ้าน

ในสมัยอดีตการรักษาคนเจ็บป่วยนั้นมิได้ใช้ยาสามัญหรือยาปฏิชีวนะแต่ใช้สมุนไพรในการช่วยรักษา (ปู่ยาว) ได้รับความรู้และการอบรมจากมารดาตั้งแต่วัยเด็กเพราะมารดานั้นเป็นหมอทำคลอดประจำหมู่บ้าน และ(ปู่ยาว) ยังมีความสนใจในสมุนไพรต่าง ๆ ว่าสมุนไพรชนิดนี้ช่วยรักษาโรคใดได้บ้าง

(ปู่ยาว) จึงได้รับความไว้วางใจจากชาวบ้าน คณะกรรมการหมู่บ้าน และองค์การบริหารส่วนตำบลตกพรหม (เดิม) ให้เป็นปราชญ์ชาวบ้าน



ป่าชุมชนปนความรู้

สำรวจอาณาจักรเห็ดรา เห็ด - รา เกี่ยวข้องกันอย่างไร

เห็ดแท้จริงแล้วเกิดจากเส้นใยของเชื้อราจำนวนมากอัดรวมตัวกันเป็นกลุ่มก้อนเราจึงเรียกกลุ่มของเชื้อรานี้ว่า "เห็ด"

ราเป็นสิ่งมีชีวิตที่ทำหน้าที่เป็นผู้ย่อยสลาย โดยปล่อยเอนไซม์ (Enzyme) ออกมาย่อยซากพืชซากสัตว์เพื่อให้ได้อาหาร (สารอินทรีย์) ที่ใช้ในการเจริญเติบโต

เชื้อราเป็นสิ่งมีชีวิตที่มีโครงสร้างที่ใหญ่ที่สุดในโลกจริงหรือ

เส้นใยของเชื้อราสามารถแทรกไปตามพื้นดิน อาจไปไกลถึง 20000 เอเคอร์เลยทีเดียว

ส่วนต่างๆของเห็ดมีอะไรบ้าง



1. หมวก (Cap)

เป็นส่วนที่อยู่ด้านบนสุด มีรูปร่างต่าง ๆ กันเช่น โค้งนูน รูปกรวย รูปปากแตร รูประฆัง ผิวบนหมวกต่างกัน เช่น ผิวเรียบ ขรุขระ มีขน เกิร์ด (Warts) มีสีแตกต่างกันและอาจมีการเปลี่ยนแปลงได้

2. ครีบ (Gill)

อาจเป็นแผ่นหรือซี่บาง ๆ อยู่ใต้หมวก เรียงเป็นรัศมี หรือเป็นรู (Pores) ครีบเป็นที่เกิดของสปอร์ (Spor)

3. ก้าน (Stalk)

ปลายข้างหนึ่งของก้านยึดติดกับดอก หรือหมวกเห็ด มีขนาด รูปร่าง และสีต่างกันในแต่ละชนิด บางชนิดไม่มีก้าน เช่น เห็ดหูหนู เห็ดเผาะ

4. วงแหวน (Ring)

เป็นส่วนที่เกิดจากเยื่อบาง ๆ ที่ยึดขอบก้านดอกเห็ดกับหมวกให้ติดกันเมื่อหมวกเห็ดกางออกเยื่อนี้ก็จะขาดจากขอบหมวก

5. เปลือกหุ้มดอกเห็ด (Volva)

เป็นเนื้อเยื่อชั้นนอกสุดที่หุ้มดอกไว้ในระยะดอกตูม จะแตกออกเมื่อดอกเริ่มบาน ส่วนของเปลือกหุ้มจะยังอยู่ที่โคน

6. เส้นใย (Mycelium)

เป็นเส้นใยสีขาวทำหน้าที่สร้างอาหารในการเจริญเติบโต

เห็ดขยายพันธุ์ได้อย่างไร

เห็ดมีการสืบพันธุ์โดยส่วนที่เรียกว่าสปอร์ (spor) ที่มีขนาดเล็กมาก ๆ โดยขยายพันธุ์ได้ทันทีเมื่อดอกเห็ดบาน สปอร์ก็จะตกลงสู่ใต้โคนเห็ด และสามารถเจริญเติบโตเป็นเชื้อราได้เลย หรือสปอร์ถูกลมพัดพาไปยังที่ไกล ๆ แล้วตกลงสู่พื้นดิน หรือสปอร์ไหลไปกับน้ำฝนจนพบที่ที่เหมาะสมแล้วจึงเจริญเติบโตขึ้น หรือสปอร์อาจติดไปกับขาของแมลงไปยังที่ต่างๆ ที่แมลงไป และอาจอยู่ได้นานจนร่อย่อยสลายแมลงตัวนั้นได้

เห็ดที่ไม่มีพิษ (เห็ดที่รับประทานได้)

1. เห็ดที่มีขายตามตลาดสดหรือห้างสรรพสินค้า
2. ส่วนใหญ่จะเจริญตามทุ่งนา
3. ก้านสั้น อ้วนป้อม ไม่โป่งพองออก ผิวเรียบ ไม่มีขรุขระ ไม่มีเกร็ด
4. สีผิวหมวกส่วนใหญ่จะมีสีขาวถึงน้ำตาล
5. ผิวหมวกเรียบ กุดดูจะเป็นแผ่นบาง ๆ
6. สปอร์มีสีน้ำตาลอมม่วงแก่ รูปกระสวยกว้าง
7. มีเนื้ออ่อนนุ่มหรือกรอบ ให้โปรตีนสูง



เห็ดที่มีพิษ

1. ส่วนใหญ่จะเจริญงอกงามอยู่ในป่า
2. ก้านสูง ลำต้นพองออก โดยเฉพาะที่ฐานกับที่วงแหวนเห็นชัดเจน
3. สีผิวของหมวกมีหลายสีหรือสีฉูดฉาด เช่นสีมะนาวถึงสีส้ม สีขาวถึงสีเหลือง
4. มีแผ่นหรือเกร็ดขรุขระบนหมวกเห็ด
5. ครีบแยกออกจากกันอย่างชัดเจนมักมีสีขาว บางชนิดมีสีแดงหรือสีเขียวอมเหลือง
6. สปอร์ใหญ่มีสีขาวหรือสีอ่อน มีลักษณะใส ๆ รูปไข่กว้าง
7. มีน้ำเมือกหรือมีน้ำยางสีขาวออกมาเมื่อกรีดที่หมวกเห็ด
8. มีขนหรือหนามเล็ก ๆ กระจายอยู่ทั่วไป
9. เห็ดที่เกิดผิดฤดูกาล มักจะมีพิษ
10. เห็ดบางชนิดมีพิษแต่กระต่ายและหอยทากสามารถกินได้ ดังนั้นการสังเกตจากร่องรอยสัตว์แทะกินจึงเชื่อไม่ได้เสมอไป
11. เห็ดที่ขึ้นบริเวณที่ใช้สารเคมีสูง หรือที่ที่เคยมีเห็ดพิษขึ้นมาก่อนอาจทำให้เห็ดมีสารพิษเจือปนได้



วิธีการปฐมพยาบาลผู้ที่รับประทานเห็ดพิษเบื้องต้น

1. ทำให้อาเจียน (ยกเว้นเด็กที่อายุต่ำกว่า 3 ขวบ)
2. ใช้ผงถ่าน (activated charcoal) ผสมน้ำอุ่นดื่มเพื่อดูดพิษ แล้วล้างให้อาเจียน ควรทำซ้ำ และรีบนำส่งโรงพยาบาลพร้อมกับตัวอย่างเห็ดที่เหลือ

รู้ไหมว่าสิ่งที่เราใช้ในชีวิตประจำวันของเราอะไรบางอย่างที่มาจากเชื้อรา

1. เห็ดต่างๆ
2. ผักกาดดอง กระเทียมดอง ขิงดอง และผักต่างๆ ช่วงหนึ่งของการหมักดองจะมีเชื้อรามาร่วมปรุงรสชาติด้วย
3. ชา กาแฟ ใช้เชื้อราในการหมักเมล็ดเพื่อให้ได้กลิ่นและรสชาติที่ดี
4. ซอส ซีอิ๊ว ทำมาจากถั่วเหลืองหมักด้วยเชื้อรา
5. ชีสและเนยที่แสนอร่อย ได้จากการตกตะกอนโปรตีนในนมด้วยเอนไซม์จากรา
6. ขนมปัง ใช้ยีสหมักให้พองตัวนุ่มอร่อย
7. สুরา เบียร์ ไวท์ ต้องอาศัยยีส
8. ยารักษาโรค เช่น เพนนิซิลิน ที่เป็นยาปฏิชีวนะ
9. ปุ๋ยอินทรีย์ที่เป็นมิตรต่อสิ่งแวดล้อมต้องอาศัยเชื้อราในการย่อยสลาย



กิจกรรมโครงการพัฒนาป่าชุมชนบ้านอ่างเอ็ด (มูลนิธิชัยพัฒนา)

โครงการพัฒนาป่าชุมชนบ้านอ่างเอ็ดฯ ได้ประชุมถึงแผนการดำเนินงาน
"โครงการเยาวชนไทยร่วมใจชัยพัฒนา" แล้วนั้น ทางโครงการฯ ได้จัดประชุมเยาวชน
เพื่อดำเนินการกิจกรรมโครงการต่อไป



เจ้าหน้าที่โครงการฯ กล่าวต้อนรับเยาวชน



เยาวชนร่วมแลกเปลี่ยนความคิดเห็น



คัดเลือกประธานเยาวชนไทยร่วมใจชัยพัฒนา รุ่น 1
โดย นางสาวอุไรวรรณ สาหุทัต ได้เป็นประธาน

เยาวชนทำการเตรียมห่อกล้าอย่างนาและนำกล้าอย่างนาไปปลูกที่บ้านจำนวนครัวเรือนละ 1 ต้น



เยาวชนช่วยกันห่อกล้าอย่างนา



ต้นกล้าที่เยาวชนห่อ

กิจกรรมโครงการพัฒนาป่าชุมชนบ้านอ่างเอ็ด (มูลนิธิชัยพัฒนา)

กิจกรรมการเข้าร่วมโครงการฝึกอบรมฝึกอบรมเยาวชน เรื่อง "ความหลากหลายของสิ่งมีชีวิต"

เพื่อให้ทราบถึงจำนวน ชนิด ปริมาณ และรวมไปถึงความแตกต่างของความหลากหลายในแต่ละพื้นที่ ซึ่งความรู้ที่ได้จากการศึกษาไม่ว่าจะเป็นผลการศึกษา และรูปแบบวิธีการศึกษา นับว่ามีความสำคัญอย่างยิ่ง



เยาวชนที่เข้าร่วมการฝึกอบรม



เยาวชนเรียนรู้เรื่องแมลงในพื้นที่โครงการฯ
โดย ดร.นันทน์ศักดิ์ ปิ่นแก้ว



เยาวชนเรียนรู้เรื่องแมลงในพื้นที่โครงการฯ
โดย ดร.นันทน์ศักดิ์ ปิ่นแก้ว

ภายในโครงการฯ ยังมีกิจกรรมการเก็บข้อมูลสัตว์สะเทินน้ำสะเทินบก และสัตว์เลื้อยคลาน เยาวชนก็ยังสามารถเข้าร่วมการเก็บข้อมูลในครั้งนี้ด้วย



เยาวชนเข้าร่วมเก็บข้อมูล



เยาวชนเข้าร่วมเก็บข้อมูล

กิจกรรมโครงการพัฒนาป่าชุมชนบ้านอ่างเอ็ด (มูลนิธิชัยพัฒนา)

ทีมข่าวจากรายการ “พลังแห่งน้ำพระทัย พลังแห่งความยั่งยืน” ได้ดำเนินการถ่ายทำรายการ โดยมีเยาวชนไทยร่วมใจพัฒนา เข้าร่วมถ่ายทำรายการ



เยาวชนร่วมปลูกลงต้นไม้



เยาวชนร่วมปลูกลงต้นไม้



เยาวชนร่วมปลูกลงต้นไม้



เยาวชนศึกษาวิธีการบันทึกข้อมูลภาพถ่ายทางนา
ด้วยเครื่อง GPS



เยาวชนช่วยกันทำบอร์ดข้อมูลทางนาและจัด
สถานที่เพื่อบรรยายในงานภูมิรักษ์ พิทักษ์น้ำ



เยาวชนใช้เวลาว่างมาลงพื้นที่
เก็บข้อมูลต้นทางนา

กิจกรรมโครงการพัฒนาป่าชุมชนบ้านอ่างเอ็ด (มูลนิธิชัยพัฒนา)

โครงการพัฒนาป่าชุมชนฯ ได้จัดให้มีการฝึกอบรมการกรีดยางพาราอย่างถูกวิธี โดยมีเยาวชน
เข้ารับการฝึกอบรมในครั้งนี้ด้วย เพื่อที่จะเป็นแนวทางในการฝึกอบรมเยาวชนในรุ่นต่อไป



เยาวชนเรียนรู้ความรู้เบื้องต้น
ในการกรีดยางพารา



เยาวชนฝึกกรีดยางพารา



เยาวชนฝึกกรีดยางพารา

ภายในโครงการฯ ยังมีกิจกรรมการลงพื้นที่ เพื่อกล่าวผลการดำเนินงานให้กับชุมชนให้
ได้ทราบ โดยมีเยาวชนเข้าร่วมลงพื้นที่ในครั้งนี้ก็ได้ด้วย



เยาวชนเข้าร่วมลงพื้นที่
(นอกสถานที่ หมู่ ๖ ตำบลกพรหม)



น้องถาม

พี่ตอบ



พี่คะ “ถ้าจะเก็บเห็ดในป่ามากินหนูจะต้องดูยังไงว่าเห็ดแบบไหน กินได้หรือกินไม่ได้คะ”



น้องครับ...

การที่เราจะดูว่าเห็ดชนิดไหนทานได้ หรือชนิดไหนเป็นเห็ดมีพิษ ทานไม่ได้ มีวิธีการสังเกตได้หลากหลายวิธีครับ เช่น เห็ดที่มีพิษทานไม่ได้ส่วนใหญ่ จะมีสีส้มสดสวย หรือว่าสีส้มจูดจาด มีกลิ่นแรง และไม่มีร่องรอยของสัตว์หรือแมลงเข้าทำลาย หรือแกะกิน หรือเห็ดที่มีพิษจะมีวงแหวนที่ก้านของดอกเห็ด

จะอย่างไรก็แล้วแต่ พี่ว่าน้อง ๆ ไม่ควรไปเก็บเห็ดจากป่ามารับประทานนะครับ เพราะว่าเป็นการเสี่ยงมาก ๆ ถ้าไปเก็บเห็ดที่เป็นเห็ดมีพิษ น้อง ๆ เคยได้ยินข่าวทางโทรทัศน์หรือทางหนังสือพิมพ์ที่มีประชาชนไปเก็บเห็ดตามป่ามารับประทาน แล้วถูกห้ามส่งโรงพยาบาล บางรายก็ถึงขนาดเสียชีวิตเลยก็มี หรือบางคนไปแวะซื้อเห็ดตามข้างทาง หรือว่าสองข้างทางที่ชาวบ้านนำมาวางขายแล้วเจ็บป่วยเสียชีวิตก็เคยมีข่าวให้ เห็นอยู่บ่อย ๆ

ดังนั้น พี่ขอแนะนำว่าไม่ควรไปเก็บเห็ดจากป่ามารับประทาน ทางที่ดี ถ้าน้อง ๆ อยากรับประทานเห็ดลองชวนคุณแม่ไปตามห้างสรรพสินค้า หรือตามตลาดสด หาซื้อเห็ดมาทานไม่ว่าจะเป็นเห็ดฟาง เห็ดนางฟ้า หรือเห็ดหูหนู ก็มีให้เลือกซื้อไปปรุงอาหารกันหลากหลายชนิด และที่สำคัญไม่ต้องเสี่ยงกับการเก็บเห็ดที่มีพิษมาทานด้วยครับ





น้องถาม

พี่ตอบ



“ถ้าเราทากเกาะต้องทำยังไงดีคะ และหนุต้องปฐมพยาบาลยังไงบ้างคะ”



น้องครับ...

ถ้าทากเกาะต้องทำอะไร ก่อนอื่นต้องถามว่าน้องกลัวทากไหมครับ ถ้ากลัว ชั้นแรกขอให้ออกกรีด..ออกมาด้ว ๆ เลยครับ ไม่ต้องอาย (แหม..ก็กลัวนี่หน้า) จากนั้นน้องก็ขอให้เพื่อน ๆ มาช่วยดึงทากออกครับ แต่ถ้าหากว่าน้องไม่กลัวทาก ก็ไม่ต้องร้องไห้อับอายหรือกลัวครับ น้องก็แค่เอามือดึงทากออกมาเท่านั้นเอง จากนั้นถ้าหากว่าน้อง ๆ เป็นคนใจบุญ ไม่คิดอาฆาตแค้น ก็ปล่อยมันไปเถอะครับ แต่ถ้าหากว่าน้องเป็นคนที่จิตใจโหดเหี้ยม อารมณ์เหี้ยม ก็ลองหาไม้ขีด หรือ ไฟแช็คมาจุดเผามันเลยครับ (**อันนี้พี่ไม่แนะนำครับ**)

หลังจากที่เราดึงทากออกไปแล้ว สิ่งที่น่ากลัว ๆ จะเจอก็คือ เลือดครับ เลือดแดง ๆ สีข้น ๆ จะไหลออกมาจากรอยที่ทากกัด หรือเกาะนั้นแหละครับ เอามือกดไว้สักพัก (อาจจะนานหน่อยครับ) เลือดก็จะหยุดไหลครับ

น้อง ๆ กราบไหมครับว่าทำไมรอยแผลที่ทากกัดเราเลือดถึงไหลออกนานกว่าปกติ ทั้งนี้เพราะว่าที่น้ำลายของทากนั้นมีสารอยู่ชนิดหนึ่งที่มีชื่อว่า **ฮิรูดีน (Hirudin)** ซึ่งเจ้าสารตัวนี้จะ**ทำให้เลือดของเราไม่แข็งตัว** ดังนั้นหลังจากที่ทากกัดหรือเกาะเรา เลือดจึงไหลนานกว่าปกติ

ทากจัดเป็นสัตว์ไม่มีกระดูกสันหลัง เป็นพวกเดียวกับปลิงควาย ที่ดูดเลือดควายอยู่ตามบึง หรือตามปลักที่ควายนอนนั้นแหละครับ ทากถือว่าเป็นปรสิตภายนอก (**ecto parasite**) ที่กินเลือดเป็นอาหาร ทากส่วนใหญ่อาศัยอยู่ตามป่าดิบแล้ง หรือป่าดิบชื้น ดังนั้นเมื่อเข้าป่า จึงควรแต่งตัวให้รัดกุม สวมรองเท้า คุ้มน้ำ รวมทั้งใส่ถุงกันทาก (สามารถหาซื้อได้ตามร้านขายอุปกรณ์เดินป่าทั่วไป) และหลีกเลี่ยงการเดินกระทบกิ่งไม้ ใบไม้ เพราะจะทำให้ทากมาเกาะหรือดูดกินเลือดเราได้ จะอย่างไรก็แล้วแต่ จากประสบการณ์การเดินป่าของพี่ ขอบอกได้เลยว่า ยากที่จะป้องกันจากการที่จะถูกทากกัดหรือดูดเลือด ดังนั้นเมื่อเข้าป่าที่มีความอุดมสมบูรณ์ หรือมีความชุ่มชื้น สิ่งที่ทำได้ก็คือ ทำใจครับ เลือดไม่ก็หยุดหรืออก แบ่งให้ทากกินบ้างก็ไม่เห็นเป็นไรครับ





ป่าชุมชนบ้านอ่างเอ็ด

วารสารเพื่อการพัฒนาป่าชุมชน

ท่านสามารถติดต่อสอบถาม และร่วมแนะนำติชมได้ที่

webmaster@chaipat.or.th

โครงการพัฒนาป่าชุมชน บ้านอ่างเอ็ด ตำบลกกพรม อำเภอขลุง จังหวัดจันทบุรี

.....

สำนักงานมูลนิธิชัยพัฒนา อาคาร 608 พระราชวังดุสิต

ถนนศรีอยุธยา เขตดุสิต กรุงเทพมหานคร 10300 โทร. 0-2282-4425-8